



SECRETARÍA
DE PROTECCIÓN CIVIL

GOBIERNO DE CHIAPAS



PROGRAMA ESPECIAL DE PROTECCIÓN CIVIL PARA LA TEMPORADA INVERNAL 2022-2023



OBJETIVO GENERAL.

Salvaguardar a la Población Vulnerable en Esta Temporada Invernal por los Escenarios Asociados de los **Frentes Fríos y Bajas Temperaturas** que se Puedan Presentar en el Estado de Chiapas.



LA PROTECCIÓN CIVIL, LA HACEMOS TODOS.



SEDENA

SECRETARÍA DE LA DEFENSA NACIONAL



SEMAR

SECRETARÍA DE MARINA



SCT

SECRETARÍA DE
COMUNICACIONES
Y TRANSPORTES

CONAGUA

COMISIÓN NACIONAL DEL AGUA



SECRETARÍA
DE PROTECCIÓN CIVIL

GOBIERNO DE CHIAPAS



SECRETARÍA
DE SEGURIDAD Y
PROTECCIÓN CIUDADANA

GOBIERNO DE CHIAPAS



SECRETARÍA
DE OBRAS PÚBLICAS

GOBIERNO DE CHIAPAS



SECRETARÍA
GENERAL
DE GOBIERNO

GOBIERNO DE CHIAPAS



SECRETARÍA
DE SALUD

GOBIERNO DE CHIAPAS



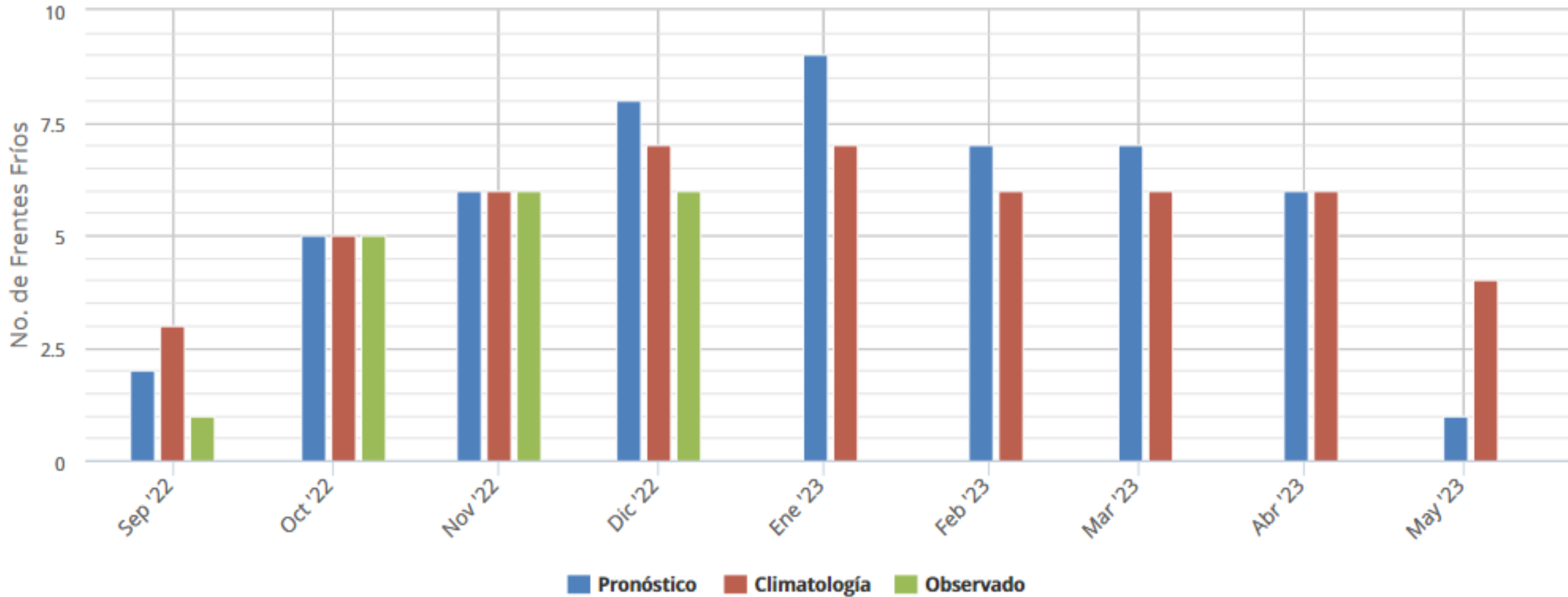
124 H.
Ayuntamientos

8,525
Comités Comunitarios.

PRONOSTICO 2022-2023.



Perspectiva y Seguimiento de Frentes Fríos 2022/2023



PRONOSTICO 2022-2023.

Seguimiento de la temporada de

Frentes Fríos

2022 - 2023

Septiembre

1 | **2** | **3**

Octubre

5 | **5** | **5**

Noviembre

6 | **6** | **6**

Diciembre

7 | **8** | **7**

Total

19 | **51** | **50**

OBSERVADO | PRONOSTICADO | CLIMATOLOGÍA

Este pronóstico puede ser actualizado si las condiciones oceánicas atmosféricas presentan un cambio importante

Enero

0 | **9** | **7**

Febrero

0 | **7** | **6**

Marzo

0 | **7** | **6**

Abril

0 | **6** | **6**

Mayo

0 | **1** | **4**



MEDIO AMBIENTE
SECRETARÍA DE MEDIO AMBIENTE Y RECURSOS NATURALES



CONAGUA
COMISIÓN NACIONAL DEL AGUA



SMN
SERVICIO METEOROLÓGICO NACIONAL

REGISTRO HISTÓRICO DE BAJAS TEMPERATURAS.

MUNICIPIO	LOCALIDAD	TEMPERATURA	AÑO
EL PORVENIR	El Porvenir	-19	2002
HUIXTÁN	Chilil	-10.5	1980
SAN CRISTOBAL	Las Cabañas	-8	1963
CHENALHÓ	San Pedro Chenalhó	-3	1973
JITOTOL	Unión Zaragoza	-1	1983
BOCHIL	Bochil	0	1960
LA TRINITARIA	La Esperanza	0	1997
COMITÁN	Comitán	0	2014
CHILÓN	Guaquitepec	1.5	2015

AÑO 2021

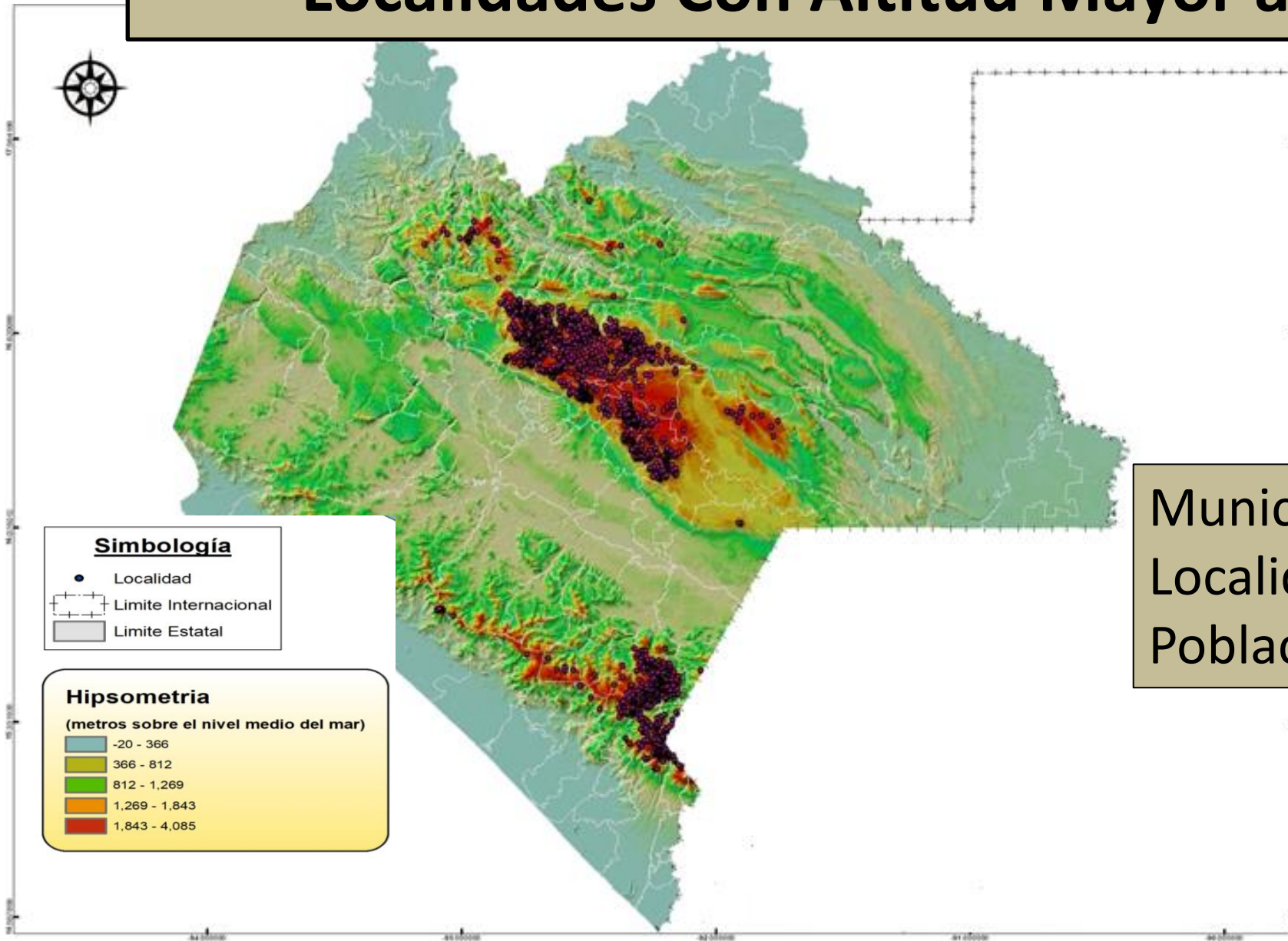
San Cristóbal de las Casas 1°C

Comitán de Domínguez 8°C

Frontera Comalapa: 10°C

MUNICIPIOS VULNERABLES ANTE LA TEMPORADA INVERNAL.

Localidades Con Altitud Mayor a 1800 MSNM



Municipios: 44
Localidades: 1,212
Población Total: 528,207

MUNICIPIOS VULNERABLES ANTE LA TEMPORADA INVERNAL.

Municipios	Localidades	Población	Municipios	Localidades	Población
Aldama	9	3,620	Las Rosas	30	969
Amatenango de la Frontera	2	89	Mapastepec	1	36
Amatenango del Valle	55	9,104	Mazapa de Madero	26	3,643
Bejucal de Ocampo	24	5,668	Mitontic	15	8,286
Bella Vista	24	3,566	Motozintla	100	16,182
Cacahoatán	5	225	Ocosingo	1	86
Capitán Luis Ángel Vidal	5	569	Oxchuc	85	24,170
Chamula	137	80,101	Pantepec	2	172
Chanal	16	12,035	Pueblo Nuevo	4	271
Chenalhó	10	4,943	Rayón	9	1,625
Chilón	1	34	Rincón Chamula	4	6,505
Coapilla	1	7	San Cristóbal de las Casas	89	185,121
Comitán de Domínguez	121	16,409	San Juan Cancuc	3	1,333
El Porvenir	45	11,345	Siltepec	30	8,213
Escuintla	4	362	Tapachula	14	5,187
Huixtán	53	19,085	Tenejapa	41	19,739
Jitotol	2	218	Teopisca	72	16,293
La Concordia	10	50	Tila	1	267
La Grandeza	42	6,730	Venustiano Carranza	1	452
La Trinitaria	2	49	Villa Corzo	1	3
Larráinzar	63	18,759	Yajalón	2	896
Las Margaritas	14	2,653	Zinacantán	36	33137

OBJETIVOS ESPECÍFICOS.

- Proteger a la Población Vulnerable ante esta Temporada Invernal.
- Realizar Difusión Preventiva.
- Brindar Ayuda Humanitaria.
- Proporcionar Seguridad y Atención Médica.



ESTRATEGIAS DE COORDINACIÓN.

A través de las Mesas de Seguridad Estatal y Regional, se solicitará:

- Realizar Difusión Preventiva a la Población Ante los Frentes Fríos y Bajas Temperaturas que se Puedan Presentar en el Estado.
- Monitoreo y Recorridos en Zonas de Alta Vulnerabilidad Ante Bajas Temperaturas.
- Proporcionar Asistencia Médica y Medicamentos Para Enfermedades Respiratorias.
- Activación de Refugios Temporales o Plan Familia Solidaria.

Reunión de Preparación a través del Comité Estatal de Emergencias.



Se contó con la Participación de Dependencias Federales y Estatales

Se tienen activados 637 Refugios Temporales.



39, 377 Familias
174,789 Personas



SECRETARÍA
DE SALUD
GOBIERNO DE CHIAPAS

SECRETARIA DE SALUD.



Acciones

- Promoción a la salud en esta temporada invernal.
- Atención Médica.
- Vigilancia Epidemiológica.

NO BAJES LA GUARDIA EN INVIERNO

Sigue las recomendaciones para prevenir infecciones respiratorias agudas, como Influenza y COVID-19:

- LÁVATE LAS MANOS DE MANERA FRECUENTE Y CON LA TÉCNICA CORRECTA.
- USA ROPA ADECUADA (GORRO, GUANTES, BUFANDA Y CALCETINES).
- EVITA CAMBIOS BRUSCOS DE TEMPERATURA Y CORRIENTES DE AIRE.
- CONSUME FRUTAS, VERDURAS Y ALIMENTOS CON ALTO CONTENIDO DE VITAMINAS C Y D.
- BEBE ABUNDANTES LÍQUIDOS.
- USA CUBREBOCA, SOBRETUDO EN LUGARES CONCURRIDOS.

#NOTE ENFRÍES

SALUD SECRETARÍA DE SALUD CHIAPAS



DIF CHIAPAS.

Acciones

- Activación y Cuidado de Refugios Temporales en los Municipios.
- Entrega de Ayuda Humanitaria a la Población Vulnerable.
- Atención Integral a la Población Vulnerable (Adultos Mayores y Niños.)





SEDENA

SECRETARÍA DE LA DEFENSA NACIONAL



SEMAR

SECRETARÍA DE MARINA



Acciones

- Entrega de Ayuda Humanitaria.
- Apoyo en Traslado de la Población a los Refugios temporales.



SIGUE LAS RECOMENDACIONES



SECRETARÍA
DE PROTECCIÓN CIVIL
GOBIERNO DE CHIAPAS



Ante Bajas Temperaturas

- Abrígate con ropa gruesa que cubra todo el cuerpo.
- **Usa cobijas suficientes durante las noches.**
- Acude oportunamente al médico en caso de cualquier padecimiento.

**LA PROTECCIÓN CIVIL
LA HACEMOS TODOS**





SECRETARÍA
DE PROTECCIÓN CIVIL
GOBIERNO DE CHIAPAS



EN TEMPORADA DE FRENTE FRÍOS



- **Las lluvias pueden continuar durante esta temporada, protégete y no bajes la guardia.**
- **Elabora una mochila de emergencias que contenga: agua y alimentos no perecederos, además de radio y linterna con baterías; así como soga y cerillos.**
- **No enciendas estufas ni anafres en habitaciones poco ventiladas.**





SECRETARÍA
DE PROTECCIÓN CIVIL
GOBIERNO DE CHIAPAS



**PROGRAMA ESPECIAL
DE PROTECCIÓN CIVIL PARA LA**
**TEMPORADA
INVERNAL**
2022-2023



LA PROTECCIÓN CIVIL, LA HACEMOS TODOS.